



Welkom op de C-lounge

C-lounge.001N



057 35 63 25

C-lounge@yperman.net

www.yperman.net/afdelingen



2e verdieping Y – Route 54



HOE VERLOOPT EEN OPNAME?

Binnenkort word je in ons ziekenhuis opgenomen via het traject van de C-lounge. Na enkele dagen kun je het ziekenhuis verlaten. Om jouw verblijf zo vlot mogelijk te laten verlopen, vragen wij jou om de volgende informatie en richtlijnen zorgvuldig te lezen en op te volgen. Indien je nog vragen hebt, kan je steeds de C-lounge contacteren op 057 35 63 25 van 6u30 tot 14u30 en op 057 35 63 28 van 14u30 tot 19u.

1. Dag voor de ingreep

De dag voor de opname word je telefonisch verwittigd wanneer je verwacht wordt op de C-lounge. Wij vragen om op het afgesproken tijdstip aanwezig te zijn, zodat de planning voor iedereen kan gerespecteerd worden.

2. Dag van de ingreep

Besteed de nodige aandacht aan lichaamshygiëne; neem een bad of een douche de ochtend van de ingreep (belangrijk).

De te opereren lichaamsstreek mag je de avond voor de ingreep ontharen. Gebruik hiervoor een ladyshave of tondeuse, gebruik in geen geval een scheermesje. Verwijder alle make up, nagellak, gelnagels, haarspelden, piercings.

Als je de dag voor de ingreep ziek bent of koorts hebt, verwittig dan telefonisch de arts, voor 18u.

Meebrengen

- identiteitskaart
- bloedgroepkaart
- alle medicatie die je normaal thuis neemt
- gemakkelijke, propere kledij
- eventueel reserve ondergoed
- eventueel wat lectuur
- eventueel krukken als dit voor de ingreep aangewezen is
- indien je over anti-flebituskousen, anti-slipkousen of voethoezen beschikt, gelieve deze mee te brengen
- een brillendoos (indien je een bril draagt)

Zeker niet meebrengen

- juwelen of waardevolle voorwerpen
- geld

Afwezigheidsattesten, verzekeringspapieren

Indien u verzekeringspapieren of attesten, ed. heeft die ingevuld moeten worden door een arts, gelieve dit te melden bij uw opname op de C-lounge. In geval van arbeidsongeschiktheid dient u uw ziekenfonds onmiddellijk te verwittigen. Laat hiervoor het daartoe bestemde formulier ('Getuigschrift van Arbeidsongeschiktheid') door uw arts invullen en bezorg het binnen 48 uur aan uw mutualiteit. Verwittig ook uw verzekeringsmaatschappij in geval deze tegemoet komt in de ziekenhuiskosten.

3. Onthaal

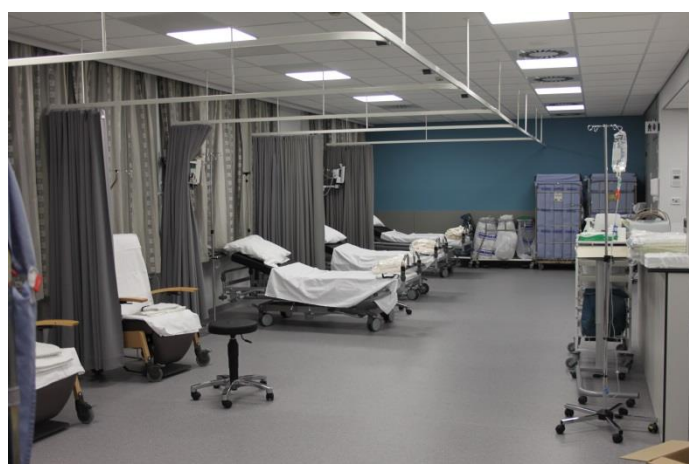
Bij de inschrijvingskiosken laat je jouw identiteitskaart inlezen. Bij de opnamedienst krijg je dan de patiënten-klevers. Als je dit ontvangen hebt mag je naar Route 54 gaan (C-lounge). Op het tweede verdiep (Route 54) word je onthaald door een verpleegkundige. Je mag in de lounge plaatsnemen. De medewerker zal in een afgesloten ruimte een anamnese (bevraging rond medische voorgeschiedenis en huidige toestand) afnemen.

4. Begeleider

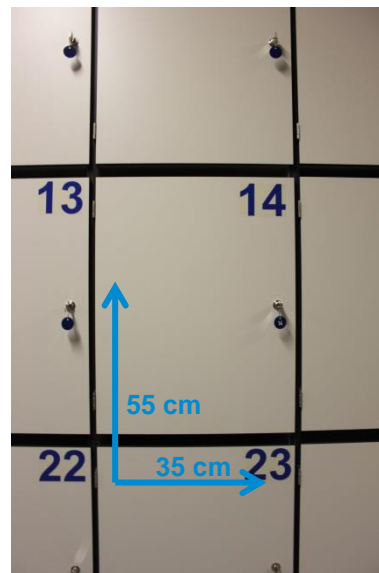
Er mag één iemand bij jou in de lounge wachten tot dat je naar de voorbereidingsruimte kan. Je begeleider kan daarna terug naar huis of eventueel naar de bistro. Van zodra je op je vaste afdeling terecht komt, kan jij zelf of een verpleegkundige jouw familie verwittigen.

5. Voorbereidingsruimte

Een verpleegkundige komt je halen uit de lounge en laat je omkleden. Je krijgt een OP-hemd en antislipkousen ter beschikking. Het is de bedoeling om te voet naar het operatiekwartier te stappen. Een verpleegkundige zal je hierbij begeleiden. De chirurg zal je hier komen opzoeken om met een pijl aan te duiden waar je juist geopereerd zal worden. Indien er antibiotica moet toegediend worden, zal dit ook in deze ruimte gebeuren.



6. Bagage



Je mag een valies meebrengen met formaat handbagage (55x35x25). Deze bagage wordt bewaard in kastjes. Nadat je bent omgekleed in de voorbereidingsruimte, kan je jouw kledij in je valies stoppen. De verpleegkundige plaatst deze in een afgesloten kastje, voorzien van een nummer en sleutel. Je mag jouw GSM zo lang mogelijk bijhouden. In de voorbereidingsruimte krijg je een blauw zakje om spullen zoals bril, GSM, gehoorapparaat en het sleuteltje van jouw kastje te deponeren. Er wordt op het zakje een patiënten-kleefsticker geplakt en het nummer van jouw kastje. Dit zakje gaat dan mee met jou naar de operatiezaal.

Vlak na de ingreep wordt het zakje geopend zodanig de verpleegkundige het sleuteltje kan gebruiken om jouw bagage op te halen. Van hieruit ga je dan naar jouw definitieve afdeling.

7. Tijdens de ingreep

De ingreep vindt plaats in een operatiezaal van het operatiekwartier (gelegen vlakbij de C-lounge). Vraag gerust een extra deken indien je koud hebt. De monitor, om jouw hartslag te volgen, wordt aangesloten. Zodra de verdoving werkt, zal de chirurg met de ingreep starten.

8. Na de ingreep

Na de ingreep verblijf je een tijdje in de ontwaakruimte. Hoe lang je daar zult blijven hangt af van de ingreep en het soort anesthesie (plaatselijke of algemene). Hier is geen bezoek toegelaten. Zodra je goed wakker bent en geen pijn meer hebt, wordt je naar de verpleegafdeling gebracht. In de meeste gevallen is eten en drinken de dag van de ingreep al toegestaan. Er wordt voor iedereen één lichte maaltijd voorzien, afhankelijk van de ingreep.

9. Terug naar huis

Na enkele dagen kan je terug naar huis, van zodra de chirurg zijn toestemming gegeven heeft.



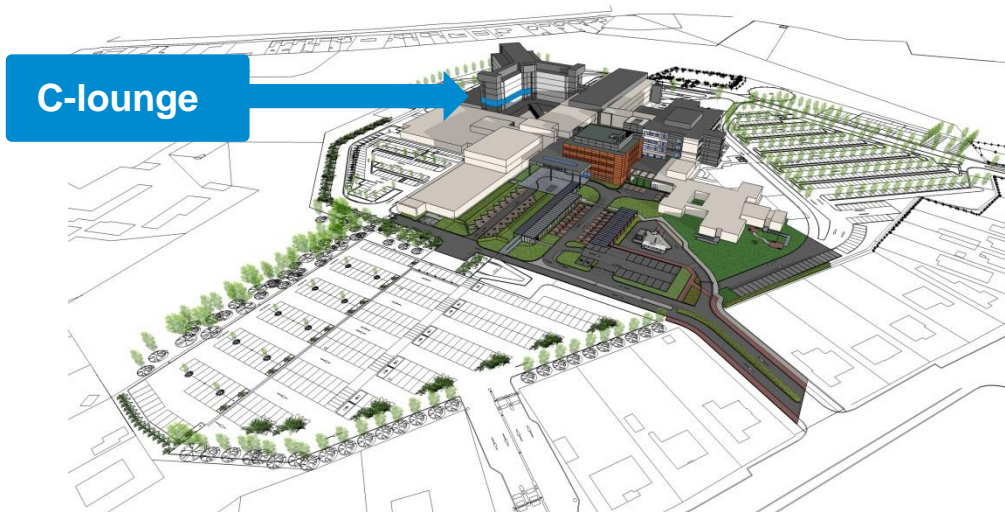
ALS U THUIS PROBLEMEN HEBT

- Doe dan beroep op jouw huisarts.
- Contacteer de afdeling waar je gelegen hebt. Je kan ook de dienst spoedgevallen bereiken op het nummer 057 35 60 00.



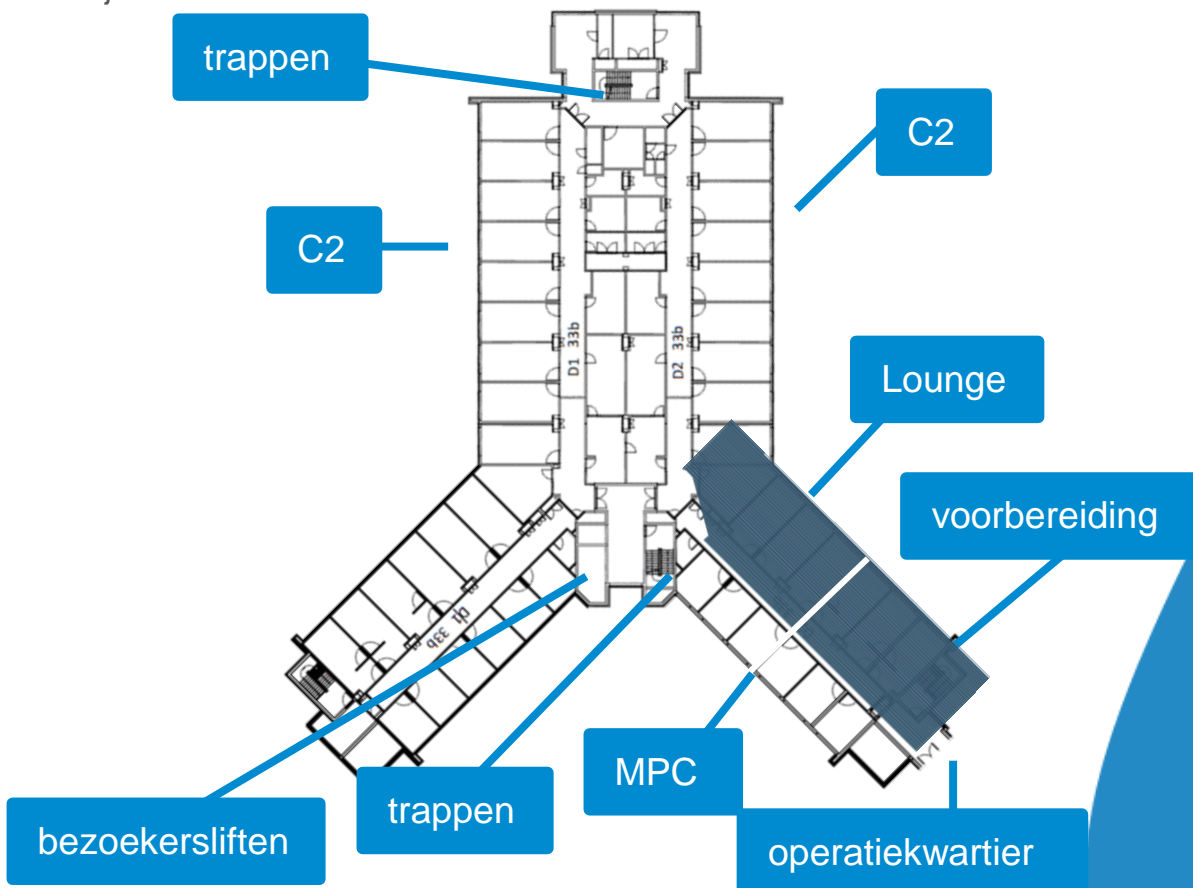
WAAR VIND JE DE DIENST?

1. Waar vind je de dienst in het Ziekenhuis?



2. Hoe ziet mijn dienst eruit?

Mijn kamernummer:



VRAGEN?

Zit je met vragen? Contacteer de verpleegkundigen op jouw dienst voor meer informatie of raadpleeg de website van het Jan Yperman Ziekenhuis.



057 35 63 25



C-lounge@yperman.net



www.yperman.net/afdelingen



2e verdieping Y – Route 54